

Mart 2024-03 / Sayı 217 - 120 TL (KKTG 150 TL)

Tanıl Tuncel: BAHAR HAZIRLIĞI

YACHT

TÜRKİYE



18
yaşında...

42 metrelik
ezber bozan
explorer
KAŞIF

Bilgin Yachts'ın
Antalya'da ürettiği
ilk megayot

Türk tasarımcıdan
**Tam elektrikli
megayot serisi**

Baran Akalın'ın
67 metrelik projesi

Deniz Kurt
**2024 süperyat
gıda trendleri**

İnanç Işıl Yıldırım
**Yenilikçi
ön güverteler**

REMIT
49 metrelik
Ipanema'nın
dönüşümü
PROVOCATEUR

AVRUPA'DA YILIN YATLARI SEÇİLDİ
Azimut Magellano 60

20 metreye kadar motoryat sınıfının kazananı oldu...

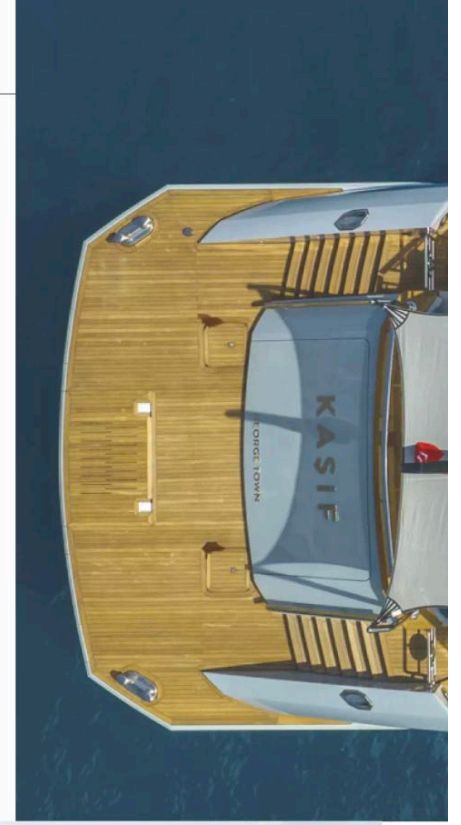


Ezberleri bozan explorer ●

KASIF

Bilgin Yachts'ın 41,90 metrelik yeni yatı Kasif, çarpıcı tasarımıyla göz dolduruyor. Hot Lab imzası taşıyan iç yaşam alanları, vurucu ve incelikle düşünülmüş detayları gözler önüne seriyor.

Yaz: İLKE YILMAZ
iyilmaz@doganburda.com
Fotoğraflar: ERAY ALTAY

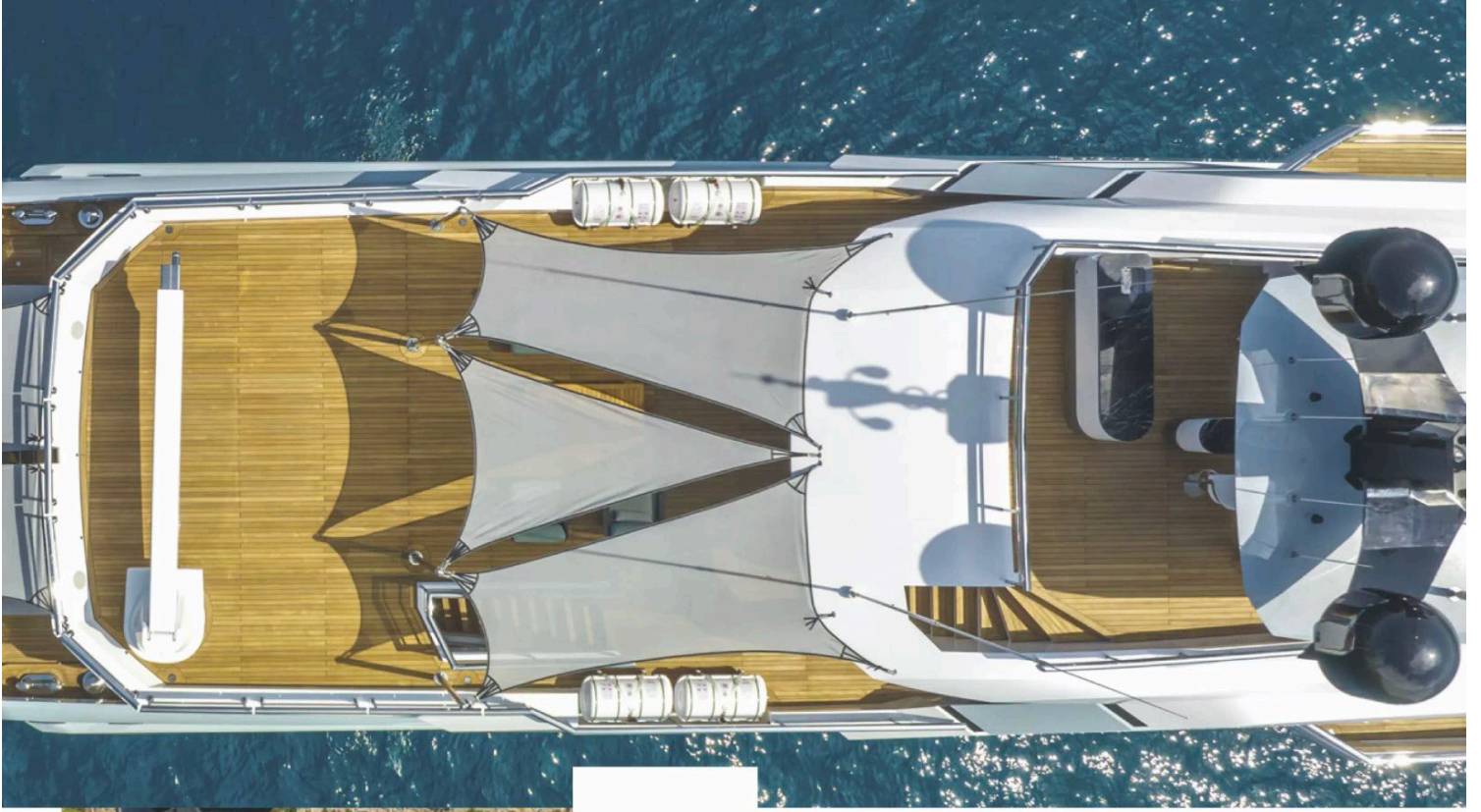


C

ustom yat tasarımı söz konusu olduğunda dünya çapında üne sahip İtalya merkezli tasarım stüdyosu Hot Lab imzası, özellikle çizgi dışı yatlarda karşımıza çıkıyor. Son olarak Türk tersane Bilgin Yachts'ın 41,90 metrelik megayatu Kaşif'te stüdyonun dokunuşlarını görüyoruz.

Tüm tasarım süreçlerinin merkezinde yer alan yat sahipleri, mühendislik ve yat tasarımı konusunda engin bir uzmanlığı barındıran Unique Yacht Design ve Bilgin Yachts'ın iş birliğinin sonucu olarak ortaya çıkan "Kaşif", sadece explorer kategorisi için tüm dünyada çığır açmakla kalmıyor aynı zamanda bu profesyonel ortaklığın detaylara olan adanmışlığını da gözler önüne seriyor.





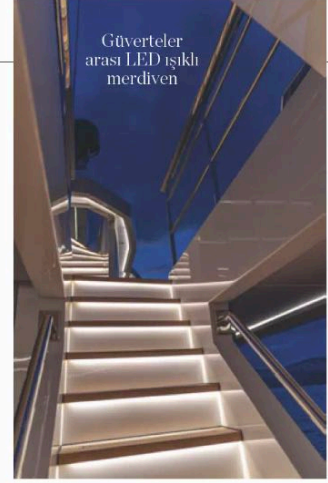
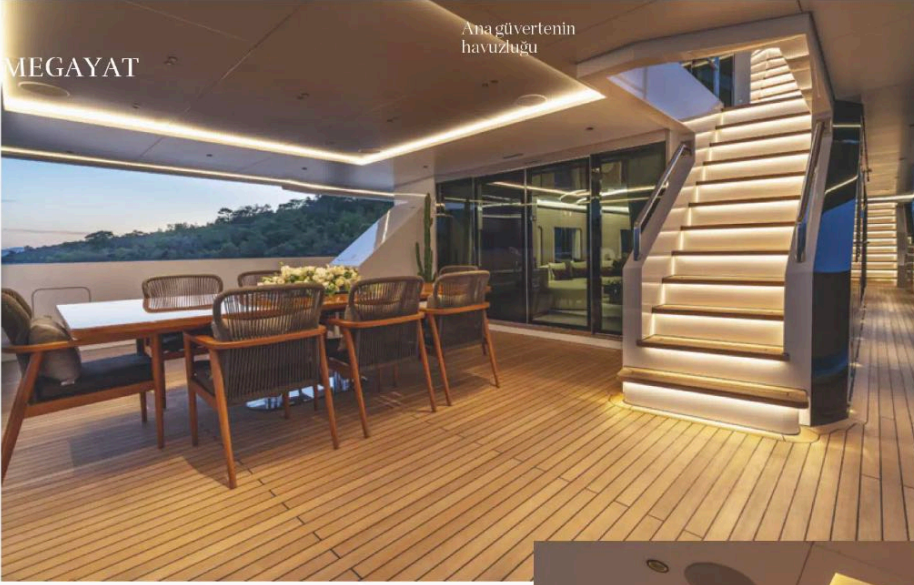
Kasif, Bilgin Yachts'ın Antalya'daki yeni tesisinde üretilen ilk süperyat.



İlk kez 2023 Monaco Yacht Show'da sergilenen Kaşif (İngilizcede "explorer"), kıvrak bir yapı tasarımını estetik stil ve gövde verimliliğiyle birleştiriyor. Bu da ekonomik seyir modunda 5 bin milden fazla menzil sunabileceği anlamına geliyor. Megayattın sahiplerinin deniz taşımacılığı konusunda güçlü bağlantılarının olması ve denizcilikle yakın ilişkileri hem teknik hem de estetik tasarım unsurları konusunda oldukça yönlendirici olmalarını sağlamış. ➡

MEGAYAT

Ana güvertenin havuzluğu



Güverteler arası LED ışıklı merdiven

GÖVDENİN İLHAMI 80M SERİSİNDEN

Hot Lab Ortağı ve Tasarım Başkanı Enrico Lumini başlangıçtaki karar aşamaları ve tasarım süreçleriyle ilgili düşüncelerini şu şekilde dile getiriyor: “Kaşif’in biri kaptan diğeri ise mimar olan sahipleri ile tanışır tanışmaz onların heyecanı ve özverisini hissettik. Tüm ailenin denizle ve denizcilik dünyasıyla sıkı bir bağı var. Kaptan olan kişi bizimle birlikte teknik konuların çoğunu yönetirken, mimar olan eşi de böylesine güzel bir yatın yaratılmasında ekiplerimizle yakın iş birliği yaptı. Elbette her ikisi de tasarımda bizi farklı şekillerde etkiledi. Ancak onların fikir ve destekleri nihai sonuç için çok önemliydi.”

Kaşif, Unique Yacht Design ile ortak çalışmanın eşsiz bir örneği diyebiliriz. Unique Yacht Design’dan Emrecan Özgün, megayatu olağanüstü denizcilik performansı için tasarlanmış, gerçek bir “explorer”ın vücut bulmuş hali olarak tanımlıyor ve ekliyor “Asıl amacımız, yalnızca denizcilik performansının sınırlarını zorlamakla kalmayıp aynı zamanda açık denizde explorer kavramını da yeniden tanımlayan bir yat yaratmaktı.”

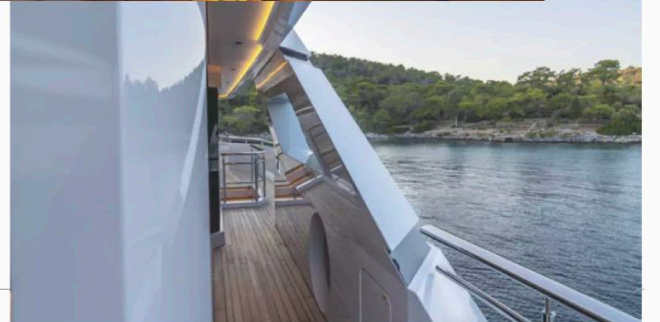
Megayat, sahiplerinin açık deniz balık yetiştiriciliği işi için ikili bir amaca hizmet ediyor. Kıyı şeridinden en az 3 mil uzakta bulunan çiftliklere seyahat etmek için sadece sağlam değil aynı zamanda güvenli bir tekneye ihtiyaç duydukları için bu özellikte bir yat tercih etmişler. Kaşif’in öne çıkan özelliklerinden biri gövde tasarımı. Gövdenin tasarımı, büyük beğeni toplayan 80 metre serisinden ilham alıyor. Bu tasarım seçimi yalnızca verimliliği artırmakla kalmıyor, aynı zamanda yakıt tüketimini de en aza indirerek yatın etkileyici hızlara ulaşmasını sağlıyor. Kaşif, nitelikli mühendisliğinin bir kanıtı olarak 8 knot hızla seyrederken sadece 30 litre, 10 knot’ta ise 60 litre yakıt tüketiyor. ➡



Flybridge’te oturma grubu



Flybridge’te bulunan kumanda mahali (üstte).



DETAYLARLA DONATILAN ÇAĞDAŞ STİL

Ne istediklerini tam olarak bilen bir çiftle çalışmak aslında projeye zorlayıcı ve belki biraz da meydan okuyan bir yön vermiş. Ancak biliyoruz ki bu tip zorlu projeler, Hot Lab ekibinin ustalaştığı alanlar arasında yer alıyor. Yat sahiplerinden bu zorlayıcı brief'i aldıktan sonra iç mekân planlanması ve mobilyalarla ilgili görüşlerini Bilgin Yachts, Unique Yachts Design ve projenin yüklenici firması Septemar'a aktaran Hot Lab, bu kapsamlı iş birliğinin sonucunda ortaya etkileyici bir tasarım örneği çıkarmış.

Enrico Lumini, Kaşif'in tasarım süreçlerindeki yegâne amaçları ile ilgili olarak şu sözleri aktarıyor: "Yatın sahipleriyle birlikte tasarım süreçlerindeki hedefimiz, ayrıntılarla bezeli yoğun bir stil yaratmaktır. Tüm bunların yanında geniş bir izleyici kitlesinin takdirini kazanabilecek ve bir bakışta seçilebilecek öncü bir kimlik de sergilemesini istedik. Kaptan ve mimar olan yat sahiplerinin ne istediklerini biz ekip olarak şöyle yorumladık: Teknenin geometrik çizgileri ve materyallerde çağdaş bir yüze sahip olmasını istiyorlardı. Ancak hepsi bu kadar da değildi elbette. Yatın ilgi alanlarına ve farklı aktivitelere davet eder nitelikte pek çok tasarım öğesini de içermesini tercih ediyorlardı. Bu sebeple güverteleri tasarlarken hem ortak bir tasarım diline sahip olmasına bununla birlikte farklı ruh hallerini yansıtabilecek tasarım elemanlarıyla donatılmasına dikkat ettik."

MARİN KONSEPTLE SANATIN BULUŞMASI

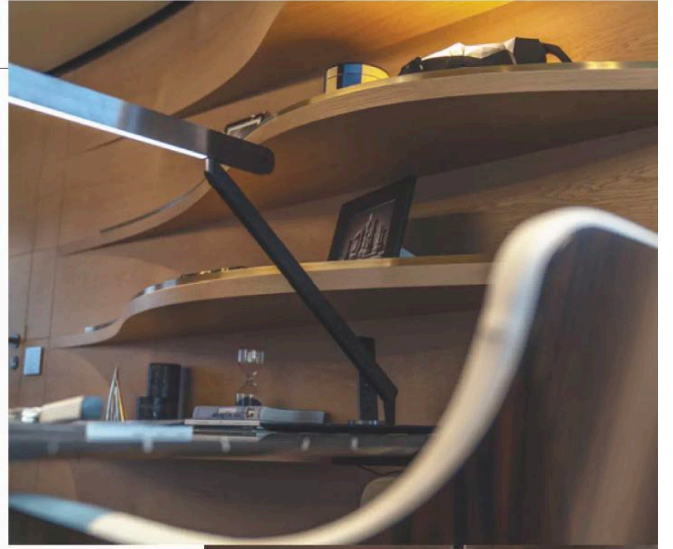
Sıcak renk paletine ev sahipliği yapan bu geniş tasarım hacminde Hot Lab'ın sayısız kişiselleştirilmiş tasarım öğesini bir araya getirdiğini görüyoruz. İç tasarım aynı zamanda dekorasyon stilini tamamlayan imza özellikleri de sergiliyor ve bu özellikler

sahiplerinin denizle ilgili her şeye olan sevgisi ve bağlantısını vurgulamaya hizmet ediyor. Yemek odasının kurgulandığı alandaki dairesel aydınlatmada, oturma alanının arkasında konumlandırılan beach club'ta bulunan sanat eserlerinde bunların izlerini görebilirsiniz. Her biri bu imza niteliğindeki özelliklerden yalnızca birkaçı.

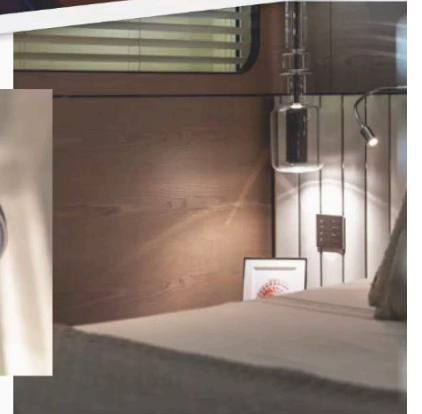
Lumini, "Yemek alanındaki aydınlatma Paolo Castelli imzası taşıyor" bilgisini veriyor ve şöyle açıklıyor: "Bu tasarımı özellikle tercih etmemizin altında yatan ana fikir, yatın genel temasına hâkim olan marin konseptinde olduğu gibi denizi çağrıştırmasıydı. Bu aydınlatma birlikte yüzen bir balık sürüsünü temsil ediyor. Beach club'taki exclusive sanat eseri Hot Lab'deki ekibimiz tarafından tasarlandı. Fikir Alex Turco tarafından yaratıldı." Temel olarak, bir dalga formu etkisi yaratabilmesi için üst üste bindirilmiş tik ağacından şeritlerle tasarlanmıştır. Gövde ise reçineden yapılmıştır.

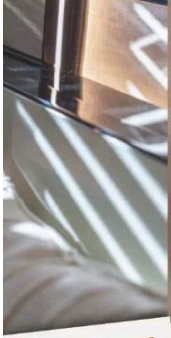
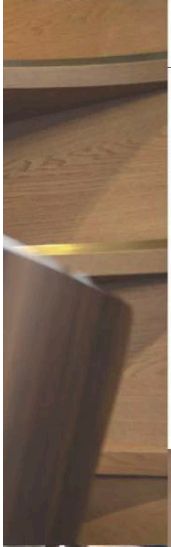
HER GÜVERTEYE ÖZGÜN KİMLİK TASARIMI

Unique Yacht Design tarafından tasarlanan megayatın dizaynı tam da explorer-yat profilini yansıtan ve iç hacimleri öne çıkaran bir kimlik sergiliyor. Üç ana güverte üzerinde yükselen iç mekândaki yaşam alanları üç ana bölgeye ayrılıyor. Alt güvertede büyük bir VIP kabin, iki VIP kabin ve iki ikiz kabinden oluşan misafir konaklama birimleri bulunuyor. Bir üst güvertede ana salon ve yemek alanı bulunurken üst güvertede yat sahibinin ofisi ile birleştirilmiş ikinci bir salon alanı yer alıyor. ➡



Megayatın iç mekânlarında sıcak bir renk paleti hâkim. Alanların her birindeki tasarım dili birbiriyle uyum içinde.

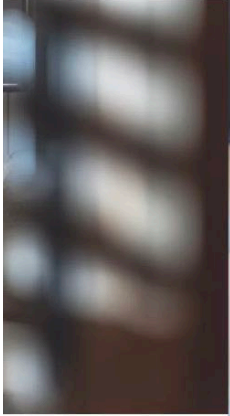
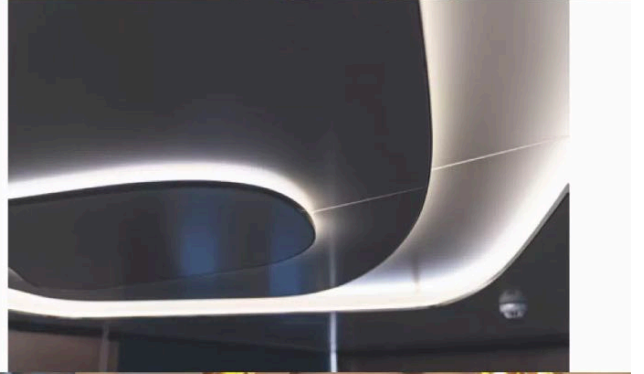




Tercih edilen dairesel aydınlatmalar atmosfere dinamik ve sofistike bir hava kazandırıyor.



Beach club'ta sanat eserleri öne çıkıyor. Bu fikir Hot Lab'e ait.





Ana salon

Hot Lab tarafından yat sahipleri ile birlikte geliştirilen iç mekân konsepti, işlevsel özelliklerle donatılmış. Üç güvertenin her birinde tutarlı bir tasarım dili için aynı dizayn unsurları kullanılmış. Ancak her güverteye kendine özgü bir kişilik kazandırmak için de stil ve renk kartelalarında farklılıklara yer açılmış.

“En alt güvertede yer alan kabinlerin tasarımında pastel tonları kullanarak işe başladık” sözleriyle renk tercihlerini aktarıyor Lumini ve ekliyor: “Bu pastel tonlardaki ahşapları elbette onları boyayarak elde ettik. Ana salonda bordo rengi tercih ettik. Bordonun hâkimiyetini hem girişte yer alan kemerde hem de mobilyaların lake cilalı yüzeylerinde görebilirsiniz. Son olarak, en üst güvertede yer alan salon ve yat sahiplerinin ofis alanı için biraz daha maskülen bir renk kartelası tercih ettik.”

SIRA DIŞI TASARIM MOTİFLERİ

İç tasarım konusunda Lumini sözlerini şöyle devam ettiriyor: “Yatın tasarımının arka planında deniz ve deniz yaşamı ile sıkı bir bağ kurma fikri vardı. Gemiyi 360 derece çevreleyen denizini aurasının aslında iç mekânda da devam etmesini istedi tekne sahipleri. O yüzden beach club’taki duvarlarda da bunun izlerini görebiliyoruz. Su ve tik ağacı sanki tek bir yüzeyde birleşiyormuşçasına bir etki bırakıyor.”

Megayatın giriş noktasında bu tasarım motiflerinin devam ettirildiğini görüyoruz. Böylece tekneye adım atan herkesin okyanusla olan derin bağları daha ilk etapta hatırlatılmış oluyor. “Dev boyutlarda bir okyanus balığını üç boyutlu ve soyut bir biçimde canlandırmaya çalıştık. Yüzey bitişlerinde parlak ve mor lake cila tercih ettik. Balığın gövdesinde ise Pirarucu derisi kullandık. ➔

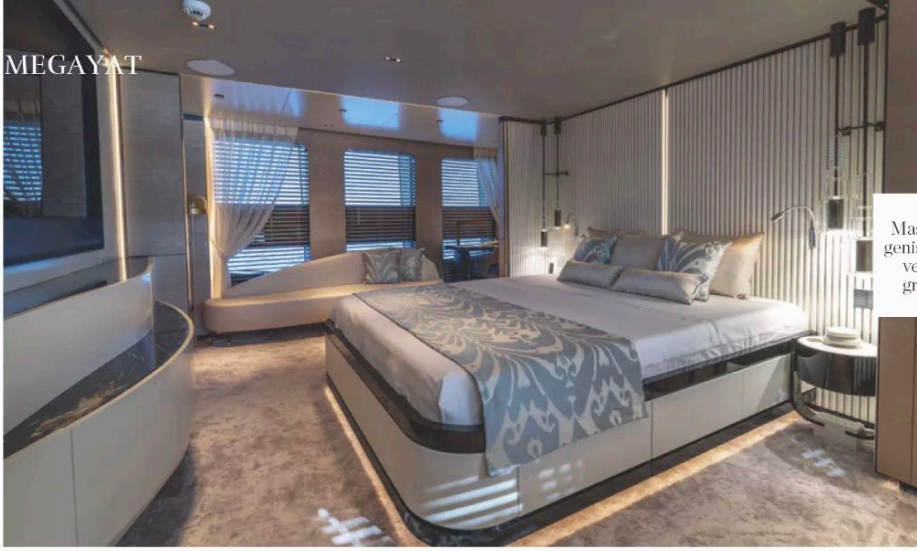


Yat sahibinin çalışma ofisiyle (sağda) birleşmiş ikinci salon (üstte).

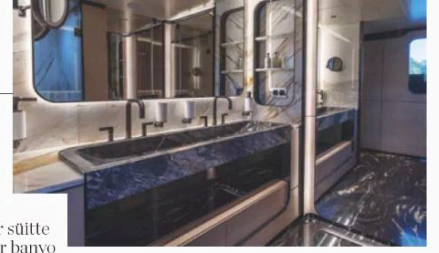


Ana salonda bulunan yemek bölümü (solda).

MEGAYAT



Master süitte geniş bir banyo ve oturma grubu var.



Misafir kamarası

Bana kalırsa bu balık çok özel bir tasarım, dahası başka hiçbir yerde göremeyeceğiniz türden bir eser" diye vurguluyor Lumini.

ZARIF HATLAR, MAKSÜLEN ÖĞELER

İç hacimlerin uyumlu doğasına ek olarak, tüm mobilyaların (neredeyse tüm Hot Lab projelerinde olduğu gibi) stüdyo ekibi tarafından özel olarak tasarlandığını belirtmeden geçmeyelim. Mobilyalar hem sahiplerinin isteklerine hem de yatın iç tasarım temasına uyacak şekilde kişiselleştirilmiş detaylarla örüldü.

"Kaşifte gördüğümüz her bir mobilya parçasını yumuşak, pürüzsüz ve son derece organik bir yaklaşımla tasarladık" sözleriyle anlatıyor Lumini ve şöyle açıklıyor bunu: "Bence en iyi parça kesinlikle üst salon için tasarlanan ofis masası ve kütüphane; hem maskülen tasarım öğeleri barındırıyorlar hem de son derece zarif hatlara sahipler. Her iki mobilya da içinde bulunduğu mekânın genel tasarımına mükemmel bir şekilde entegre edildiği gibi kendine özgü estetiğini gözler önüne seren nitelikte."

"Kendine has güzellik", Kaşif'e bir bütün olarak baktığımızda hem tasarımı hem de inşası için kullanabileceğimiz bir tarif olabilir. Yat tasarımı konusunda benimsenen bütünsel yaklaşım tavrı ve Hot Lab, yat sahipleri, dış tasarımcılar ve tersane arasındaki sürekli etkileşim, projenin başarı ile sonuçlanmasının ardındaki en büyük etkenlerden biri. The Viken Group

Ticari Direktörü ve Hot Lab kurucu ortağı Antonio Romano, "Kaşif'in sahipleriyle ilk kez birlikte çalışma fırsatımız oldu ve umarız bu son olmaz. Çok güzel ve genç bir çift. Gelecekte çok daha başka yatlar tasarlamalarını diliyorum" diyor.✿

Kaşif için Unique Yacht Design ile ortak çalışmamın eşsiz bir örneği diyebiliriz.



KAŞIF

Tam boy

41,90 m

En 8,40 m

Su çekimi 4,29 m

Maksimum hız

(%30 yüklüken) 14 knot

Yakıt kapasitesi

42.082 lt

Temiz su kapasitesi

10.202 lt

Ana motor 2 x C18 500

kW @2100 RPM

Tür Deplasman

Dış tasarım Unique

Yacht Design & Naval

Architecture

İç tasarım

Hot Lab

Gövde ve güverte

malzemesi

Çelik ve alüminyum

İletişim

www.bilginyacht.com/

www.vikengroup.se